



الأمانة العامة للمجلس الأعلى للدفاع

الجمهورية اللبنانية
رئاسة مجلس الوزراء



وحدة إدارة مخاطر الكوارث
مدعومة من قبل برنامج الأمم المتحدة الإنمائي في لبنان

الإعتداءات الإسرائيلية على لبنان

تقرير رقم "14" حول الوضع الراهن

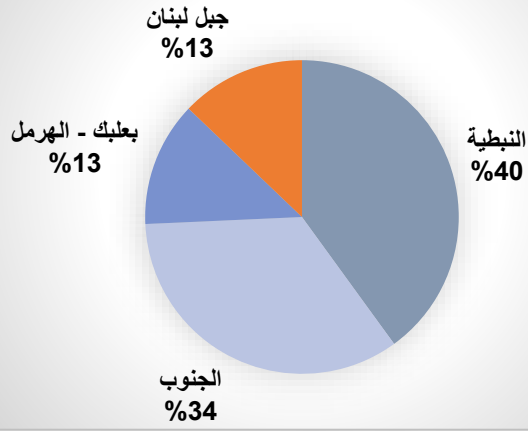
9 تشرين الأول 2024 حتى الساعة 18:00

لمحة عامة

- خلال الأربعة وعشرون ساعة الماضية، تم تسجيل **70** غارة جوية وقصف على مناطق مختلفة من لبنان تركّزت بمعظمها في الجنوب وضاحية بيروت الجنوبية والبقاع ليصل العدد الإجمالي للإعتداءات منذ بداية العدوان إلى **9,470** اعتداء.
- صدر عن وزارة الصحة اللبنانية حصيلة الشهداء والجرحى خلال الأربعة وعشرين ساعة الماضية، حيث تم تسجيل **22** شهيداً و **80** جريحاً، ليرتفع العدد الإجمالي منذ بدء العدوان إلى **2,141** شهيداً و **10,099** جريحاً.
- لتاريخه، تم فتح **1,000** مركزاً لاستقبال النازحين، وقد بلغ عدد المراكز التي وصلت إلى قدرتها الاستيعابية القصوى **807** مركزاً.
- لتاريخه، تم تسجيل **185,400** نازحاً (38,400 عائلة) في مراكز الإيواء الواردة في اللوائح الصادرة عن غرفة العمليات الوطنية.
- تعمل اللجنة الوطنية لتنسيق عمليات مواجهة الأزمة مع كافة الوزارات المعنية على تأمين مراكز إيواء إضافية في مختلف المحافظات لاستقبال النازحين.
- تقوم كافة الأجهزة الأمنية بحفظ الأمن، والمساهمة في مساعدة النازحين وتوزيع المواد الغذائية والمحروقات، وحماية مراكز الإيواء، ومنع عمليات الاحتكار ومراقبة الأسعار، ومراقبة وضبط الحدود.
- من تاريخ 23 أيلول لغاية 9 تشرين الأول 2024 سجّل الأمن العام عبور **311,034** مواطن سوري و **108,672** مواطن لبناني إلى الأراضي السورية.
- تتولى لجنة الطوارئ الحكومية استلام المساعدات الدولية وتوزيعها على النازحين ضمن آلية واضحة وشفافة عبر المحافظات.

وفق الموجز عن الاعتداءات الإسرائيلية على لبنان الذي أعدّه المركز الوطني للمخاطر الطبيعية والانذار المبكر/المجلس الوطني للبحوث العلمية بتاريخ 9/10/2024، تتلخص الاعتداءات على لبنان على النحو التالي:

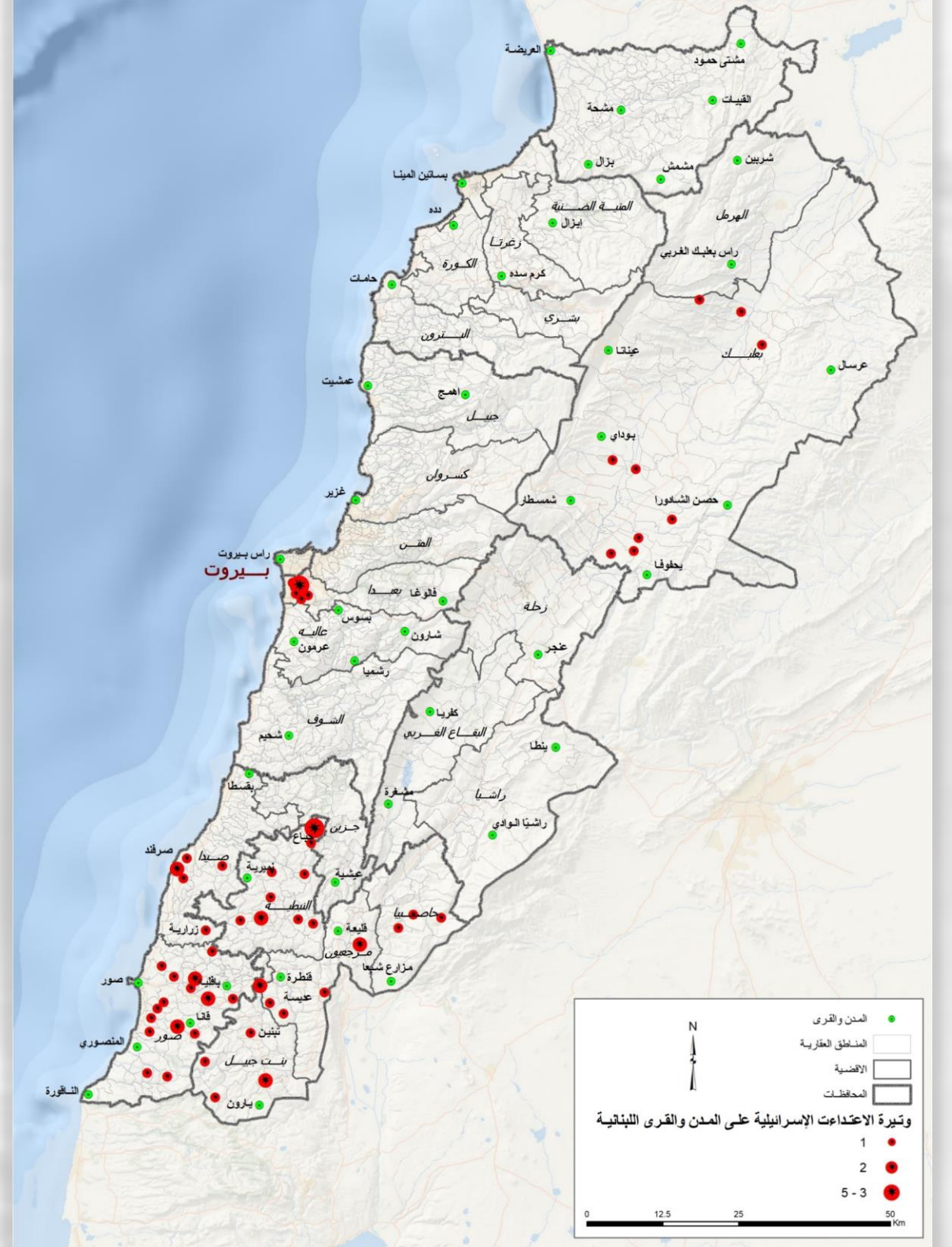
الاعتداءات خلال الـ 24 ساعة الماضية



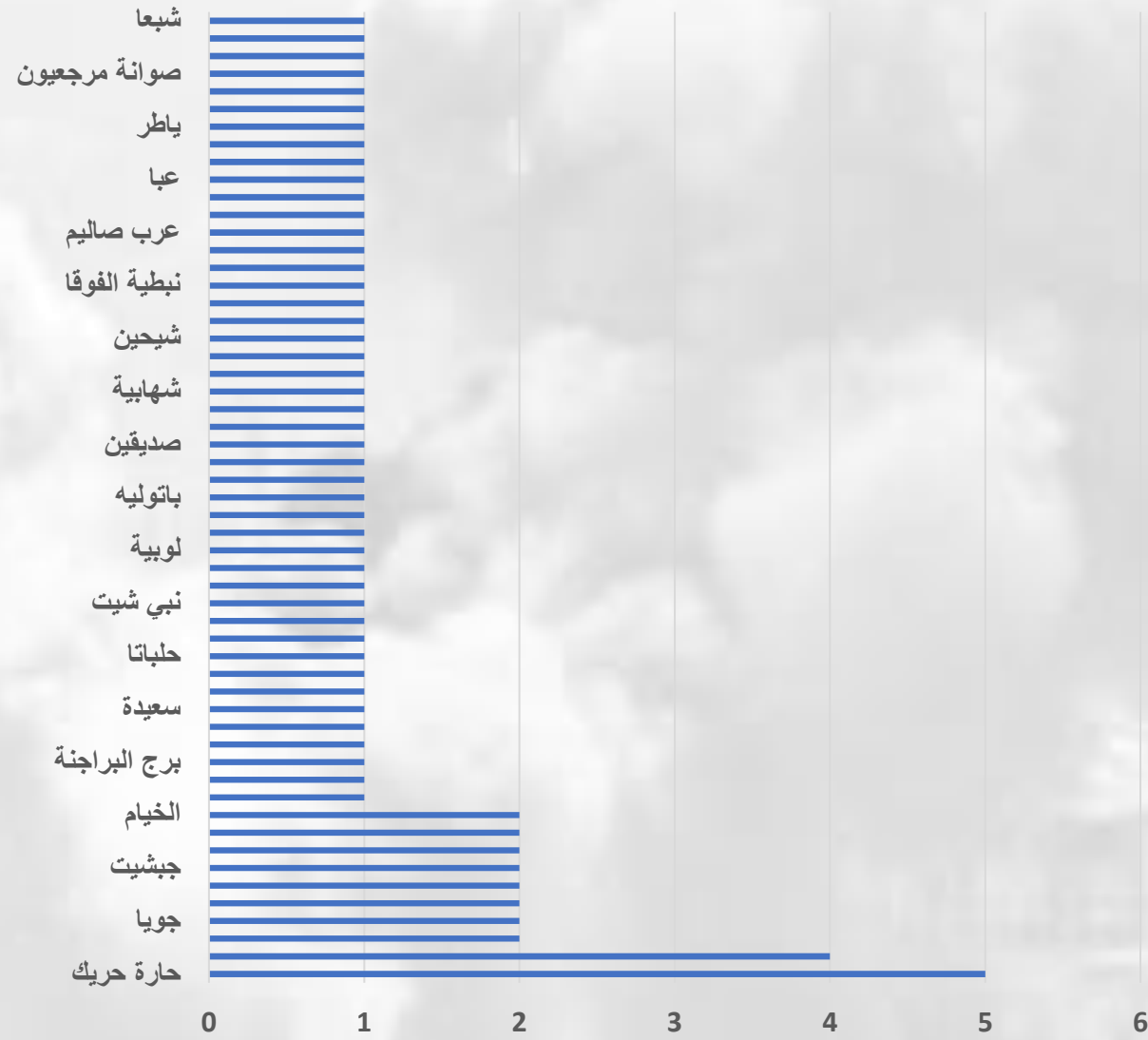
قصف وغارات

تراكمي	9,470
خلال 24 ساعة	70

خريطة توزع الاعتداءات الإسرائيلية خلال الـ 24 ساعة الأخيرة



المناطق التي تعرّضت للاعتداءات خلال الـ 24 ساعة الماضية

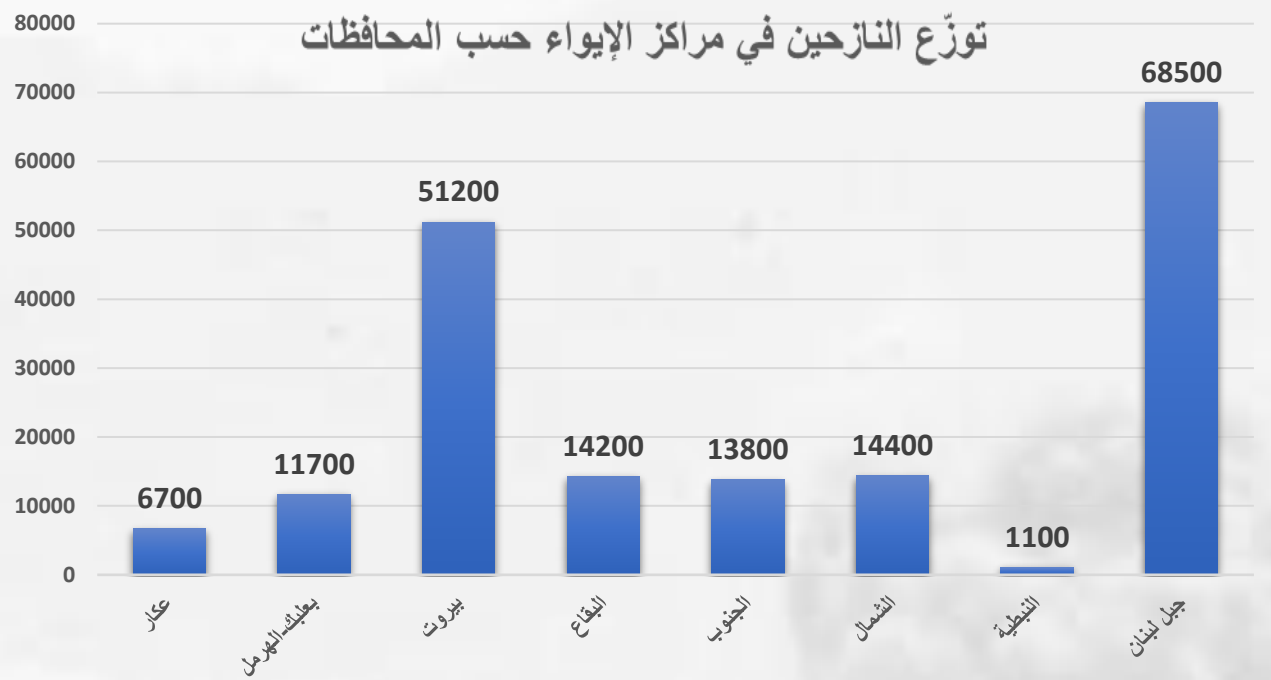
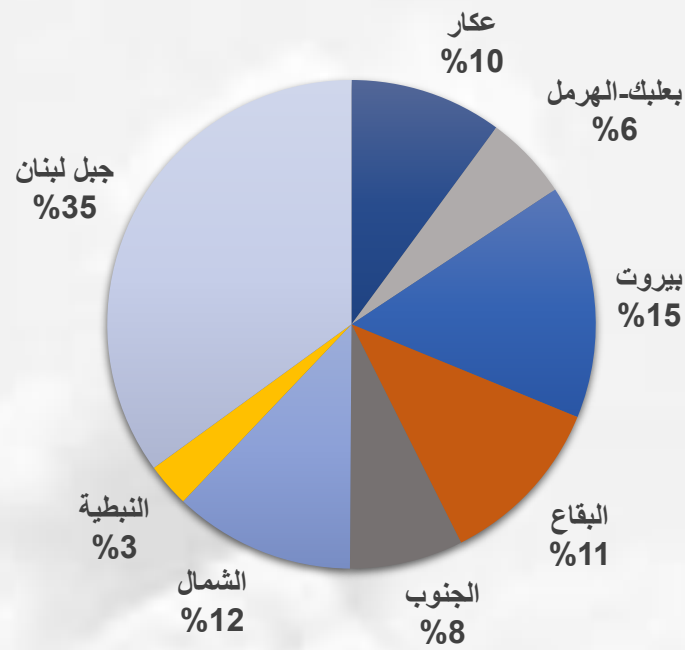


حركة النزوح الداخلي

وصل عدد النازحين المسجلين في مراكز الإيواء المعتمدة من قبل غرفة العمليات الوطنية حتى هذه الساعة إلى **185,400** نازح وفق المنصة الوطنية للاعتداءات الاسرائيلية على لبنان.

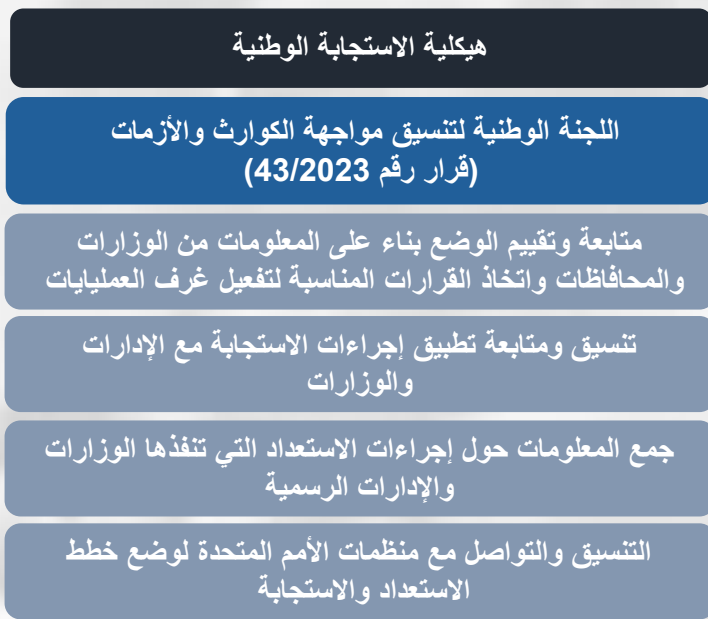


توزع مراكز الإيواء حسب المحافظات



الخطة الوطنية للاستعداد والاستجابة

منذ بداية الاعتداءات، حددت الحكومة اللبنانية عبر اللجنة الوطنية لتنسيق عمليات مواجهة الكوارث والأزمات، وفقاً للإطار الوطني للاستجابة، مجالات التركيز الرئيسية لخطتها الوطنية للتأهب والاستجابة. تهدف هذه الخطة إلى التخفيف من أثر الأعمال العدائية في جنوب لبنان ووضع تدابير للاستعداد بناء على السيناريوهات المحتملة.



استجابة الإدارات الرسمية (خلال الـ 24 ساعة الماضية)

الدفاع المدني:

- نفذ الدفاع المدني خلال الـ 24 ساعة الماضية 213 مهمة منها 28 مهمة إخماد حرائق ناتجة عن العدوان الإسرائيلي، 8 مهمة لرفع الأنقاض وبحث عن مفقودين، 13 مهمة نقل جرحى 16 مهمة انتشال ونقل جثامين شهداء، و 87 مهمة نقل مياه إلى مراكز إيواء النازحين.



الصليب الأحمر اللبناني:

- نفذت فرق الصليب الأحمر اللبناني خلال الـ 24 ساعة الماضية 509 مهمة.
- توزيع مساعدات على مراكز الإيواء تضمنت توزيع 6,234 وجبة جاهزة للأكل، 578 بطانية، 813 فراش، 486 حصص غذائية، 574 مجموعة نظافة شخصية، 979 مياه، 1807 ربطة خبز، و 26 مجموعة للأطفال.
- أرسل الصليب الأحمر 74 متطوع ومتطوعة إلى غرف العمليات في المحافظات والأقضية والوزارات وغرف العمليات المركزية من أجل تقديم الدعم والمساندة في عمليات الاستجابة.
- أمن الصليب الأحمر خلال الـ 24 ساعة الماضية 85 وحدة دم إلى عدد من المستشفيات في بيروت وجبل لبنان والبقاع.
- قدم الصليب الأحمر 474 استشارة طبية، 598 خدمة طبية، 221 جلسة إسعافات أولية فسيولوجية فردية.



وزارة التربية والتعليم العالي:

- تابع وزير التربية والتعليم العالي إصدار التعاميم التي تفصل آلية التعلم للمدارس الخاصة والجامعات وتابع مع جميع الوحدات الإدارية والتقنية التحضير لإطلاق العام الدراسي في المدارس الرسمية في 4 تشرين الثاني.
- أصدر وزير التربية قراراً حدّد فيه مهام كل وحدات الوزارة لتنفيذ خطة الطوارئ.
- تابعت المديريات العامة المؤسسات التعليمية المعتمدة كمراكز إيواء ونسقت مع الوزارات والجهات المعنية لتأمين النواقص في مراكز الإيواء وأكدت على ضرورة تأمين المستلزمات الحياتية للأهالي النازحين.
- تابعت المديريات العامة التنسيق مع الجمعيات والمؤسسات الراغبة في المشاركة في الأنشطة التربوية من خلال درس الطلبات المقدمة ومحتوى الأنشطة للتأكد من محتواها وآلية تطبيقها.
- تابعت المديريات العامة ووحدة الهندسة على مدار الساعة الطلبات المقدمة من الجمعيات لصيانة المباني وزيادة بعض المستلزمات التي تسهل الأوضاع المعيشية في مراكز الإيواء.



وزارة الصحة العامة:

- عرض وزير الصحة العامة في حكومة تصريف الأعمال الدكتور فراس الأبيض تفاصيل الآلية الممكنة لتنظيم عملية تسلّم وتوزيع الهبات والمساعدات الطبية، بما يضمن الشفافية وحسن الإدارة وضمان عدالة التوزيع على المستشفيات والمراكز الصحية المربوطة بمراكز إيواء النازحين في المناطق اللبنانية المختلفة.



المساعدات الدولية:

تتولى لجنة الطوارئ الحكومية استلام المساعدات الدولية وتوزيعها على النازحين ضمن آلية واضحة وشفافة عبر المحافظين. وبناء على المعلومات التي تصدر عن المديرية العامة للطيران المدني، تبادر الهيئات المانحة والدول الصديقة إلى إرسال المساعدات العينية إلى لبنان للمساهمة في إغاثة الضحايا والنازحين في مراكز الإيواء عبر إرسال طائرات محملة بالمساعدات الطبية والإنسانية المختلفة إلى مطار رفيق الحريري الدولي:

نوع المساعدات	تاريخ الوصول	الجهة المانحة
مساعدات ومستلزمات طبية	8/10/2024	قطر

التنسيق والدعم الدولي:

منذ بداية العدوان، بادرت الحكومة اللبنانية إلى تفعيل إطار التنسيق بين الإدارات الرسمية ومنظمات الأمم المتحدة العاملة في لبنان وشركائها ضمن خطة الطوارئ الوطنية لوضع تدابير الاستجابة للشؤون الإنسانية للنازحين والسكان المقيمين في المناطق المتضررة. فيما يلي ملخص عن المساعدات الإنسانية التي قدمت إلى النازحين في مختلف المناطق اللبنانية بحسب المعلومات الواردة لغاية 9 تشرين الأول 2024 من المنظمات التالية:

UNICEF	UNHCR	UNDP	WFP	WHO	OCHA	IOM	UNRWA	UNFPA	UNHABITAT
93	عدد الشركاء			964	عدد المراكز				
المجموع التراكمي للمساعدات لغاية إصدار التقرير									
القطاع									
216,868 قطعة			وسائد، بطانيات، فرش، ثياب، مصابيح كهربائية، أدوات للطبخ، مكائن، أكياس للنوم، الخ			المساعدات الأساسية			
99,776 فرد في مراكز الإيواء			حلقات توعية مع الأهل			حماية الأطفال			
19,158			فردا تلقوا مساعدات غذائية عبارة عن خبز، وجبات جاهزة للأكل، حصص غذائية، وجبات ساخنة			الأمن الغذائي			
1,000,000 وجبة ساخنة وباردة في 588 مركز إيواء			مجموعة عناية شخصية للنساء والفتيات			العنف القائم على النوع الاجتماعي			
51,000 ربطة خبز			أدوية واستشارات صحية، الخ			الصحة			
3,000 حصة غذائية في مراكز الإيواء			وجبات خاصة للأطفال تحت عمر السنتين			التغذية			
5,900 حصة غذائية في المنازل			المراكز التي فتحت لتقديم الدعم للأفراد، دعم المجتمعات المحلية من خلال المتطوعين			الحماية			
132,000 فرد استفاد من مساعدات نقدية وزعت في 703 مركز			مراكز الإيواء التي تم مسحها			الماوى			
28,462			مياه معبأة للشرب، مواد نظافة شخصية، مواد نظافة عائلية، الخ			المياه والإصحاح			
15,027			مجموعات الطلاب و/ أو المواد التعليمية للنازحين داخليا / الأطفال المتضررين، النازحين داخليا / الأطفال المتضررين المدعومين بأنشطة PSS و SEL غير المتخصصة، ومجموعات مدرسية و/ أو مواد تعليمية موزعة على مراكز الإيواء			التربية			
9,794			مازوت وطحين			اللوجستية			
4,299			أكياس للنفايات في مراكز الإيواء			غير ذلك			
86			معدات			الاستقرار الاجتماعي وسبل العيش			
823,737									
8,704									
7400									
208									
1									